

华润信托阳光私募股票多头指数 月度报告（2022. 04）

发布日期：2022-05-17

华润信托资产管理部

分析师：田高源

电 话：0755-33322615

邮 箱：tiangy@crctrust.com

地 址：深圳市福田区中心四路1-1号嘉里建设广场第三座第10层

华润深国投信托有限公司

摘要

一、市场表现

1、2022年4月沪深300指数下跌4.89%，中证500指数下跌11.02%，创业板指下跌12.80%，恒生指数下跌4.13%。本月各指数呈现震荡下行走势，月底在中央政治局会议影响下有所反弹。近一年，上述指数均录得显著负收益，其中中证500指数（-10.01%）跌幅相对较小，恒生指数（-26.59%）跌幅相对较大。

二、指数概况

1、2022年4月末，华润信托阳光私募股票多头指数（CREFI）包含133只成分基金，成分基金数量较上月末减少1只。

2、2022年4月，CREFI指数下跌3.24%，沪深300指数下跌4.89%；近一年来，CREFI指数下跌12.64%，沪深300指数下跌21.61%；自2006年底成立以来，CREFI指数累计涨幅251.60%，同期沪深300指数累计涨幅96.75%。

3、2006年底至今，CREFI指数、沪深300指数的年化收益分别为8.50%、4.49%，最大回撤幅度分别为50.33%、70.75%，年化波动率分别为18.23%、28.84%，夏普比率分别为0.30、0.05。

三、配置表现

1、2022年4月末，CREFI指数成分基金的平均股票仓位为56.51%，较上月末下降2.42%；股票持仓超过五成的成分基金比例为67.52%，比上月末下降11.58%。

2、2022年4月末，CREFI指数成分基金的股票资产中，沪深300指数成分股平均配置比例为44.01%，较上月末下降2.03%；中证500指数成分股平均配置比例为10.34%，较上月末下降1.81%；创业板平均配置比例为6.62%，较上月末下降0.39%；港股平均配置比例为18.06%，较上月末上升2.90%。

3、2022年4月末，CREFI指数成分基金股票资产中，24个万得二级行业中平均配置比例最高的三个行业为“食品、饮料与烟草”（12.44%，+0.42%）、“资本货物”（11.77%，+1.38%）、“材料II”（11.55%，-0.98%）。

4、2022年4月份，CREFI指数成分基金持仓增幅最大的三个行业为“资本货物”（11.77%，+1.38%）、“多元金融”（1.93%，+0.60%）、“消费者服务II”（1.34%，+0.57%）；减幅最大的三个行业为“制药、生物技术与生命科学”（4.91%，-2.84%）、“半导体与半导体生产设备”（3.95%，-1.99%）、“技术硬件与设备”（4.93%，-1.02%）。

目录

目录	2
一、 市场表现	3
二、 指数表现	4
三、 配置表现	6
1、 股票仓位	6
2、 板块配置	7
3、 行业配置	7
附录一：华润信托阳光私募股票多头指数（CREFI）编制说明	11
1、 指数性质	11
2、 成分基金选取标准	11
3、 指数编制方法	11
4、 指数发布	11
附录二：CREFI 指数历史数据	12

图目录

图 1：各主要市场指数近一年走势	3
图 2：CREFI 指数成分基金数量走势	4
图 3：CREFI 指数与沪深 300 指数走势	4
图 4：CREFI 指数成分基金平均股票仓位走势	6
图 5：CREFI 指数成分基金近两月月末股票仓位分布	6
图 6：CREFI 指数成分基金沪深 300、中证 500、创业板、港股平均配置比例走势	7
图 7：万得各二级行业近一月与近一年收益	8
图 8：CREFI 指数成分基金近两月月末行业平均配置比例	9
图 9：CREFI 指数成分基金 4 月末股票仓位最高的三个行业平均配置比例走势	9
图 10：CREFI 指数成分基金 4 月份增持幅度最大的三个行业平均配置比例走势	10
图 11：CREFI 指数成分基金 4 月份减持幅度最大的三个行业平均配置比例走势	10

表格目录

表 1：各主要市场指数近一年收益统计	3
表 2：CREFI 指数与沪深 300 指数区间收益	5
表 3：CREFI 指数与沪深 300 指数中长期收益与风险指标	5
表 4：各万得二级行业指数近一月与近一年业绩表现	8

一、市场表现

2022年4月沪深300指数下跌4.89%，中证500指数下跌11.02%，创业板指下跌12.80%，恒生指数下跌4.13%。本月各指数呈现震荡下行走势，月底有所反弹。近一年，上述指数均录得显著负收益，其中中证500指数（-10.01%）跌幅相对较小，恒生指数（-26.59%）跌幅相对较大。各指数表现见表1。

图1：各主要市场指数近一年走势



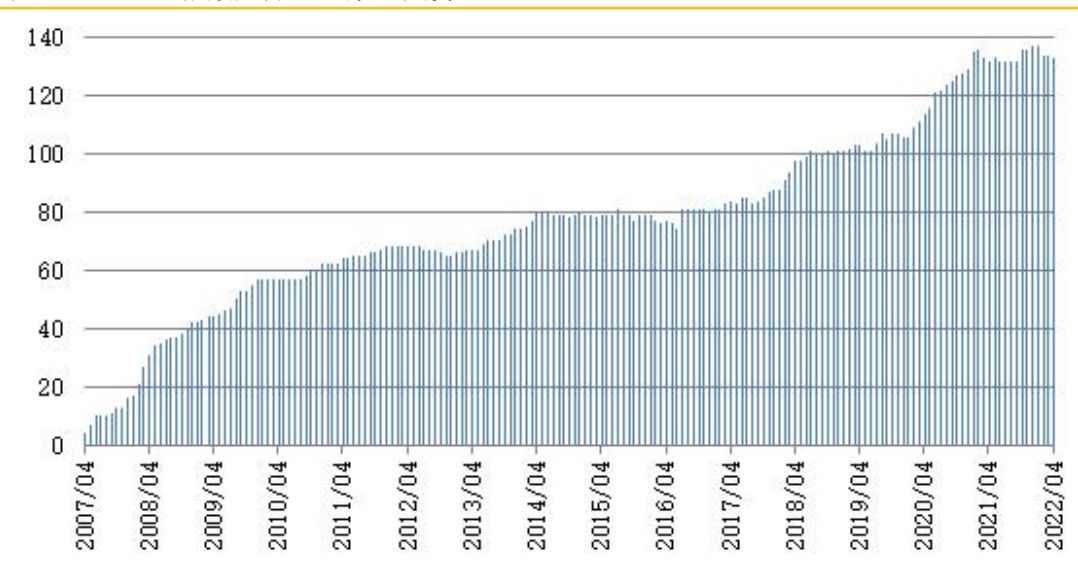
表1：各主要市场指数近一年收益统计

	今年以来	近一月	近三月	近半年	近一年
沪深300	-18.71%	-4.89%	-12.00%	-18.18%	-21.61%
中证500	-23.53%	-11.02%	-14.48%	-19.86%	-10.01%
创业板指	-30.20%	-12.80%	-20.28%	-30.79%	-15.93%
恒生指数	-10.41%	-4.13%	-11.40%	-16.90%	-26.59%

二、指数表现

2022年4月末，华润信托阳光私募股票多头指数（CREFI）（以下简称“CREFI指数”）包含133只成分基金（图2），成分基金数量较上月末下降1只。

图 2：CREFI 指数成分基金数量走势



2022年4月，CREFI指数下跌3.24%，沪深300指数下跌4.89%；近一年来，CREFI指数下跌12.64%，沪深300指数下跌21.61%；自2006年底成立以来，CREFI指数累计涨幅251.60%，同期沪深300指数累计涨幅96.75%（图3）。CREFI指数与沪深300近期区间收益对比见表2。

图 3：CREFI 指数与沪深 300 指数走势



表 2: CREFI 指数与沪深 300 指数区间收益

	今年以来	近一月	近三月	近半年	近一年
CREFI 指数	-15.56%	-3.24%	-9.12%	-14.15%	-12.64%
沪深 300 指数	-18.71%	-4.89%	-12.00%	-18.18%	-21.61%

2006 年底至今，CREFI 指数、沪深 300 指数的年化收益分别为 8.50%、4.49%，最大回撤幅度分别为 50.33%、70.75%，年化波动率分别为 18.23%、28.84%，夏普比率分别为 0.30、0.05（表 3）。

表 3: CREFI 指数与沪深 300 指数中长期收益与风险指标

		CREFI 指数	沪深 300 指数
年化收益	近一年	-12.64%	-21.61%
	近两年	5.92%	1.32%
	近三年	6.76%	0.87%
	近五年	5.62%	3.15%
	成立以来	8.50%	4.49%
最大回撤	近一年	-16.12%	-24.67%
	近两年	-16.12%	-24.96%
	近三年	-16.12%	-24.96%
	近五年	-20.00%	-29.59%
	成立以来	-50.33%	-70.75%
年化波动率	近一年	11.36%	14.47%
	近两年	13.97%	17.53%
	近三年	13.10%	16.70%
	近五年	12.78%	17.08%
	成立以来	18.23%	28.84%
夏普比率*	近一年	-1.38	-1.70
	近两年	0.21	-0.10
	近三年	0.29	-0.13
	近五年	0.21	0.01
	成立以来	0.30	0.05

注*：年化无风险利率取为 3%，夏普比率为负时不适合直接比较

三、配置表现

1、股票仓位

2022年4月末，CREFI指数成分基金的平均股票仓位为56.51%，较上月末下降2.42%（图4）；股票持仓超过五成的成分基金比例为67.52%，比上月末下降11.58%（图5）。3月份，股票仓位、乐观的仓位（仓位80%-100%）照比上月有所下降，但股票仓位仍高于过去十年均值。

图4：CREFI指数成分基金平均股票仓位走势

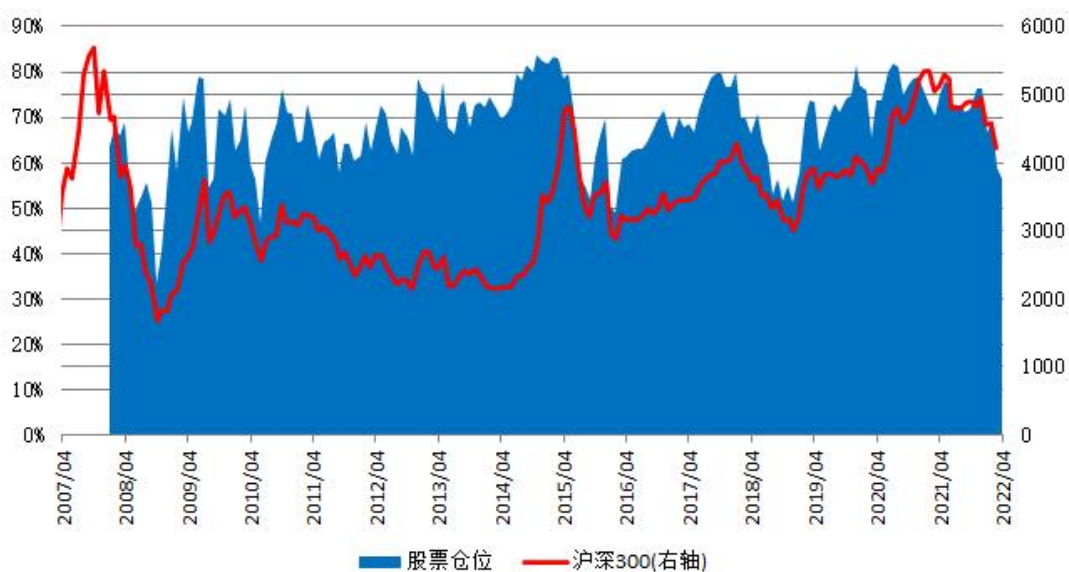
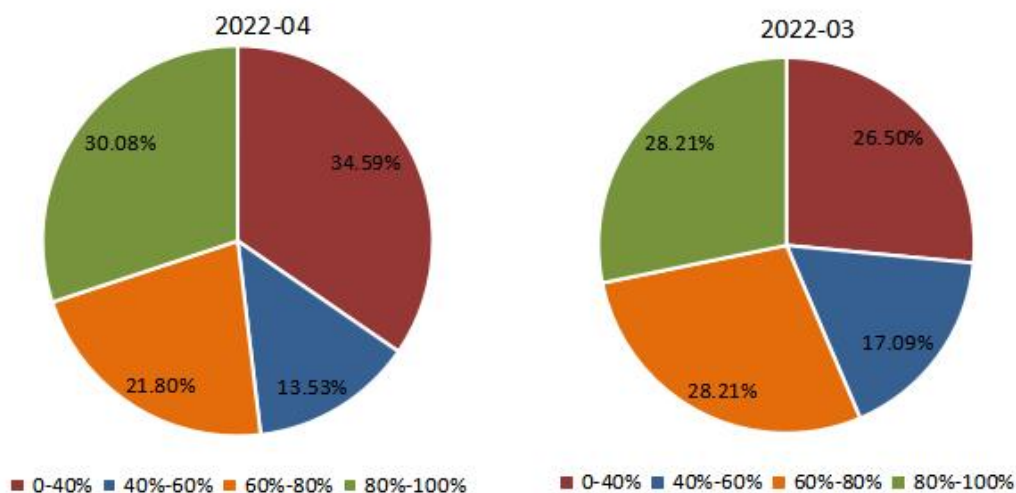


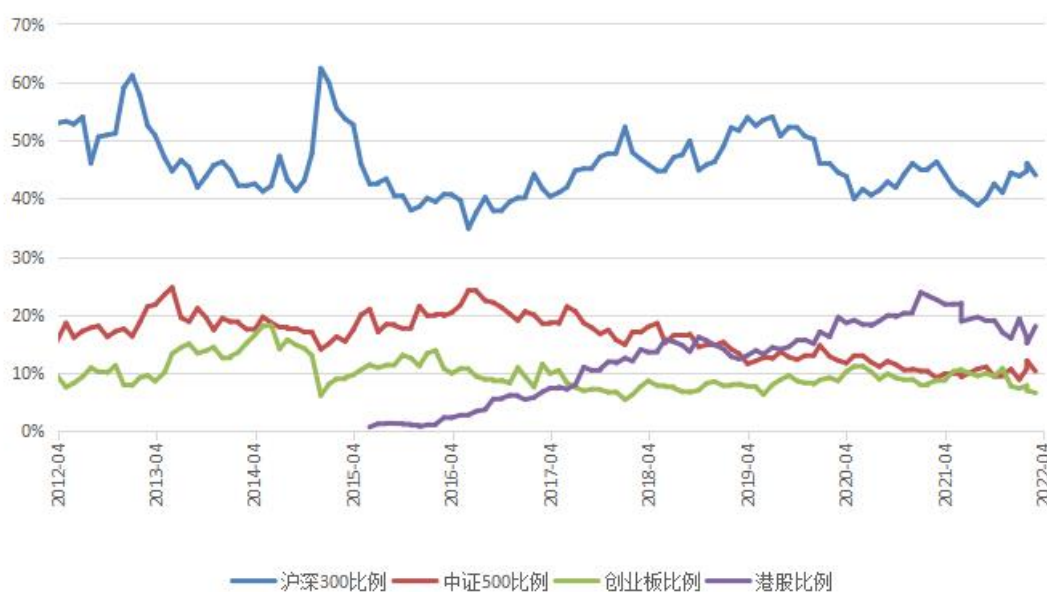
图5：CREFI指数成分基金近两月月末股票仓位分布



2、板块配置

2022年4月末，CREFI指数成分基金的股票资产中，沪深300指数成分股平均配置比例为44.01%，较上月末下降2.03%；中证500指数成分股平均配置比例为10.34%，较上月末下降1.81%；创业板平均配置比例为6.62%，较上月末下降0.39%；港股平均配置比例为18.06%，较上月末上升2.90%（图6）。过去一个月，沪深300、中证500、创业板配置比例下降，港股成分股配置比例上升。

图6：CREFI指数成分基金沪深300、中证500、创业板、港股平均配置比例走势



3、行业配置

2022年4月万得二级行业中“食品、饮料与烟草”、“消费者服务II”、“运输”三个行业收益靠前，“软件与服务”、“制药、生物科技与生命科学”、“资本货物”靠后。4月表现最好的行业是“食品、饮料与烟草”(+0.79%)、“消费者服务II”(-1.77%)、“运输”(-1.79%)，表现最差的是“软件与服务”(-19.11%)、“制药、生物科技与生命科学”(-15.50%)、“资本货物”(-13.49%)。最近一年，万得二级行业中，表现最好的行业为“能源II”(+40.26%)、“公用事业II”(+7.73%)、“材料II”(+1.17%)，表现最差的行业为“消费者服务II”(-37.52%)、“医疗保健设备与服务”(-37.43%)、“家庭与个人用品”(-36.17%)（图7）。各万得二级行业的近一月与近一年的收益见表4。

图 7：万得各二级行业近一月与近一年收益

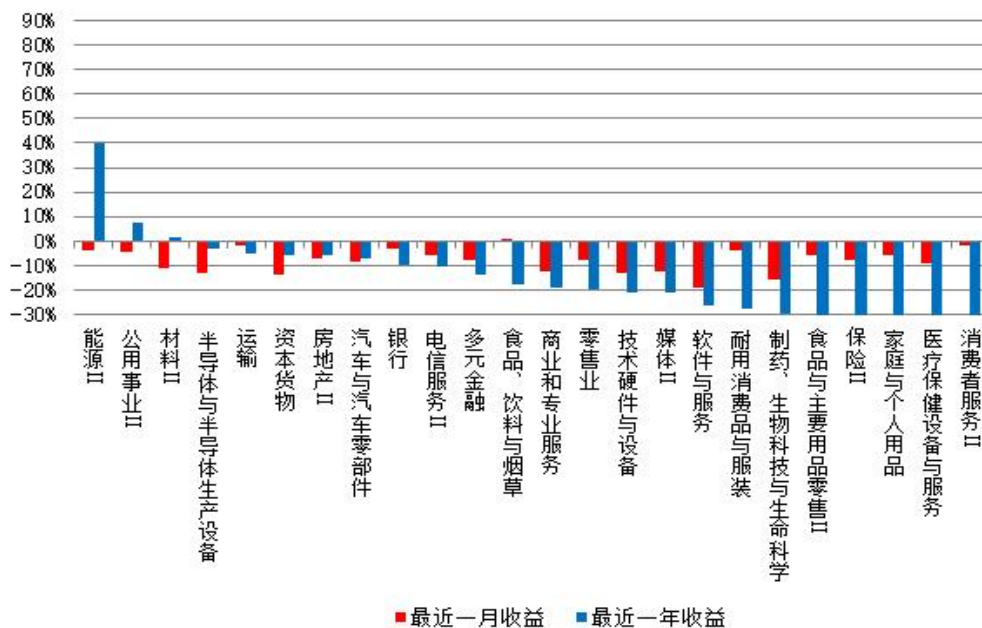


表 4：各万得二级行业指数近一月与近一年业绩表现

	最近一月收益	最近一年收益
能源 II	-4.06%	40.26%
公用事业 II	-4.54%	7.73%
材料 II	-11.42%	1.17%
半导体与半导体生产设备	-13.27%	-3.08%
运输	-1.79%	-5.40%
资本货物	-13.49%	-5.84%
房地产 II	-7.43%	-6.04%
汽车与汽车零部件	-8.20%	-7.14%
银行	-3.51%	-9.57%
电信服务 II	-6.17%	-10.83%
多元金融	-7.97%	-13.65%
食品、饮料与烟草	0.79%	-17.57%
商业和专业服务	-12.72%	-19.39%
零售业	-8.06%	-19.94%
技术硬件与设备	-12.94%	-21.29%
媒体 II	-12.70%	-21.46%
软件与服务	-19.11%	-26.61%
耐用消费品与服装	-4.11%	-27.82%
制药、生物科技与生命科学	-15.50%	-30.02%
食品与主要用品零售 II	-6.06%	-31.46%
保险 II	-8.00%	-35.71%
家庭与个人用品	-5.76%	-36.17%
医疗保健设备与服务	-8.86%	-37.43%
消费者服务 II	-1.77%	-37.52%

2022年4月末，CREFI指数成分基金股票资产中，24个万得二级行业中平均配置比例最高的三个行业为“食品、饮料与烟草”（12.44%，+0.42%）、“资本货物”（11.77%，+1.38%）、“材料II”（11.55%，-0.98%）（图8、图9）。三个行业中仅“材料II”本月减持。

图 8：CREFI 指数成分基金近两月月末行业平均配置比例

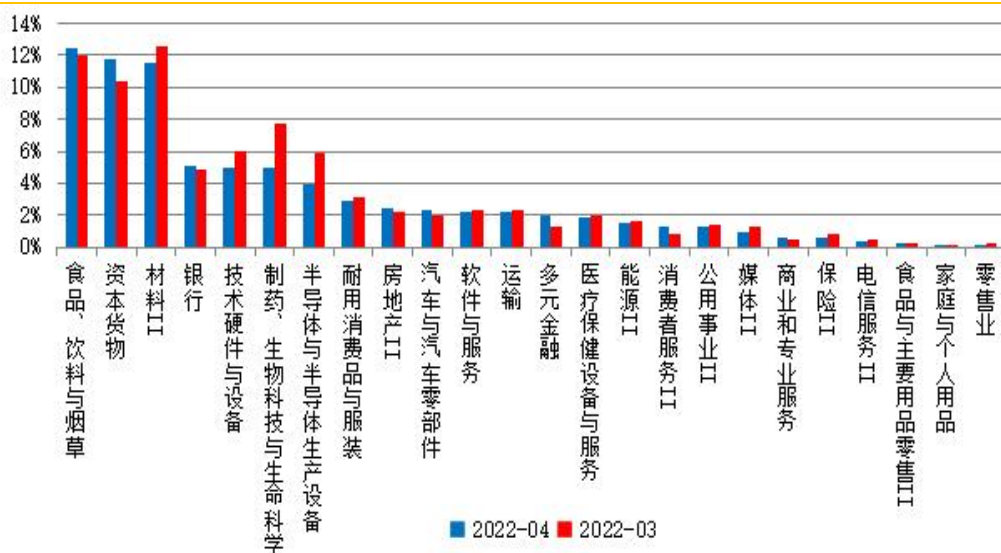


图 9：CREFI 指数成分基金 4 月末股票仓位最高的三个行业平均配置比例走势



2022年4月份，CREFI指数成分基金持仓增幅最大的三个行业为“资本货物”（11.77%，+1.38%）、“多元金融”（1.93%，+0.60%）、“消费者服务II”（1.34%，+0.57%）（图10），减幅最大的三个行业为“制药、生物技术与生命科学”（4.91%，-2.84%）、“半导体与半导体生产设备”（3.95%，-1.99%）、“技术硬件与设备”（4.93%，-1.02%）（图11）。可以看出，“半导体与半导体生产设备”配置比例处于历史高位。

图 10: CREFI 指数成分基金 4 月份增持幅度最大的三个行业平均配置比例走势

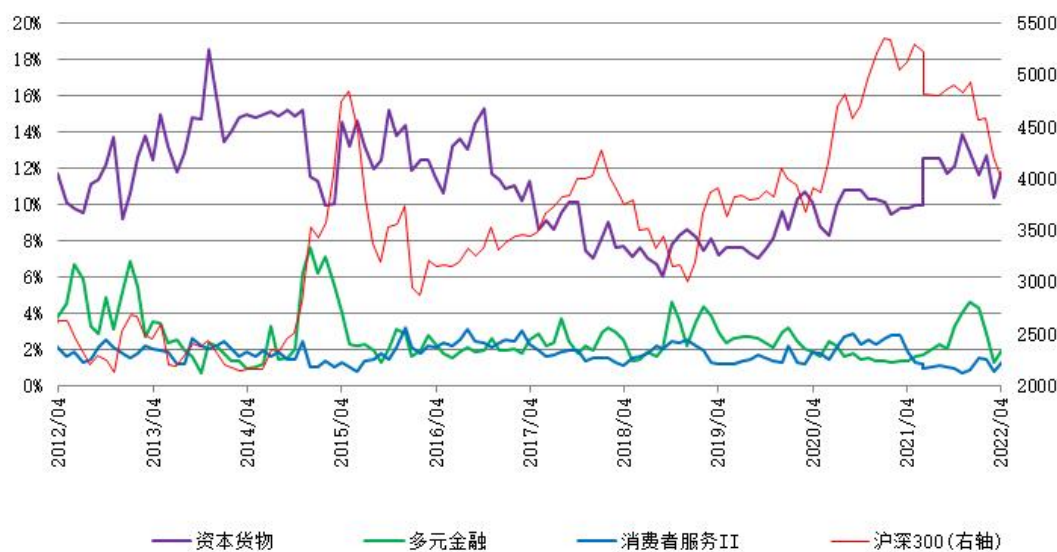
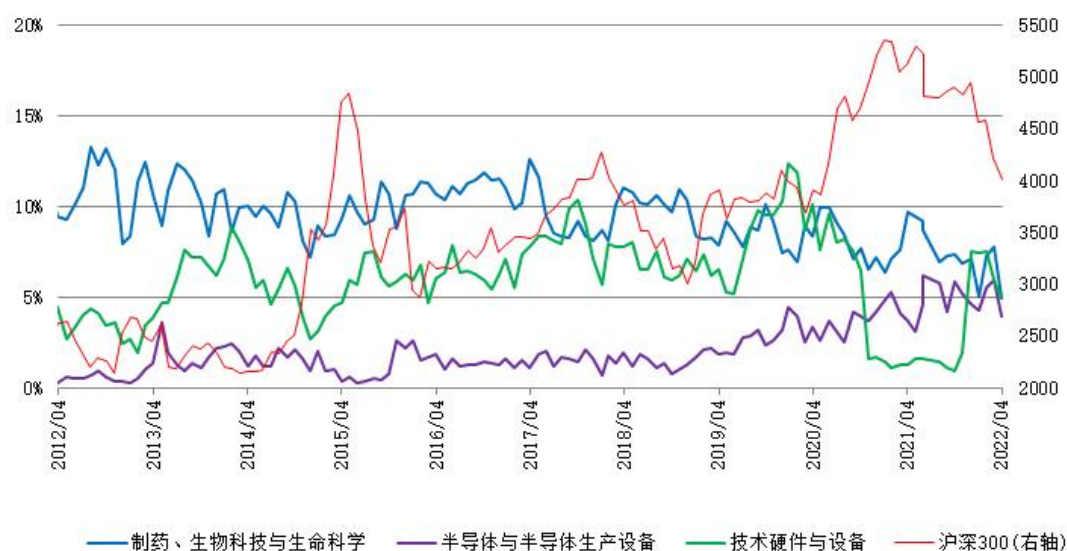


图 11: CREFI 指数成分基金 4 月份减持幅度最大的三个行业平均配置比例走势



附录一：华润信托阳光私募股票多头指数（CREFI）编制说明

1、指数性质

华润信托阳光私募股票多头指数（CREFI）是由华润信托编制的基准指数，旨在跟踪华润信托平台上发行的股票多头策略证券投资信托计划的投资业绩，提供股票多头策略阳光私募的业绩比较基准。

2、成分基金选取标准

CREFI 指数成分基金选取标准为华润信托平台上的、直接投资于股票的证券投资信托计划。成分基金剔除量化对冲及市场中性产品。在满足条件的产品中，对于同一个投资经理，仅选取成立时间最早的一只产品作为代表入选成分基金。新产品成立满两个月入选，清盘产品当月剔除。

3、指数编制方法

CREFI 指数基期设为 2006 年 12 月 31 日，基点设为 1000 点。指数更新频率为月度，采用每月底最后一个交易日数据计算。成分基金依据筛选规则每月更新，并且所有成分基金权重相同，即指数的月度收益率为所有成分基金月度收益率的平均值。成分基金收益率考虑基金分红，采用费后复权累计净值计算。

4、指数发布

CREFI 指数及月报会在每个月初 10 个工作日内在华润信托官方网站（<http://www.crctrust.com>）及微信公众平台“华润信托证券服务”、“华润信托”发布，订阅的客户每月将在指数发布之后收到邮件推送，需要订阅的客户可与相关工作人员联系。

附录二：CREFI 指数历史数据

截止时间	CREFI 指数	沪深 300 指数	沪深 300 (未调整)
2022-04	3516.03	1967.47	4016.24
2022-03	3633.76	2068.84	4222.60
2022-02	3882.23	2244.75	4581.65
2022-01	3869.07	2236.00	4563.77
2021-12	4163.87	2420.51	4940.37
2021-11	4174.31	2367.43	4832.03
2021-10	4095.67	2405.03	4908.77
2021-09	4081.79	2384.26	4866.38
2021-08	4170.63	2354.48	4805.61
2021-07	4090.05	2357.21	4811.17
2021-06	4191.92	2559.49	5224.04
2021-05	4161.54	2612.17	5292.90
2021-04	4024.70	2510.23	5123.49
2021-03	3938.83	2473.42	5048.36
2021-02	4079.58	2614.72	5336.76
2021-01	4140.02	2622.17	5351.97
2020-12	4028.04	2553.24	5211.29
2020-11	3825.30	2430.25	4960.25
2020-10	3716.41	2300.45	4695.33
2020-09	3659.68	2247.57	4587.40
2020-08	3835.34	2359.68	4816.22
2020-07	3774.57	2300.31	4695.05
2020-06	3448.36	2040.11	4163.96
2020-05	3185.84	1894.63	3867.02
2020-04	3133.82	1916.95	3912.58
2020-03	2976.94	1806.01	3686.16
2020-02	3154.87	1930.41	3940.05
2020-01	3118.39	1961.69	4003.90
2019-12	3088.74	2007.10	4096.58
2019-11	2921.34	1875.84	3828.67
2019-10	2951.45	1904.29	3886.75
2019-09	2903.83	1868.91	3814.53
2019-08	2890.24	1861.59	3799.59
2019-07	2858.79	1879.11	3835.36
2019-06	2855.94	1874.33	3825.59
2019-05	2758.29	1778.40	3629.79
2019-04	2889.78	1917.26	3913.21
2019-03	2883.72	1897.23	3872.34
2019-02	2723.58	1797.79	3669.37

2019-01	2498.70	1568.62	3201.63
2018-12	2436.09	1475.05	3010.65
2018-11	2505.23	1554.44	3172.69
2018-10	2461.66	1545.20	3153.82
2018-09	2635.61	1684.85	3438.86
2018-08	2614.17	1633.72	3334.50
2018-07	2741.95	1723.46	3517.66
2018-06	2770.77	1720.19	3510.98
2018-05	2912.30	1862.95	3802.38
2018-04	2840.44	1840.66	3756.88
2018-03	2904.63	1910.05	3898.50
2018-02	2915.13	1971.36	4023.64
2018-01	3045.16	2094.95	4275.90
2017-12	2981.65	1974.90	4030.85
2017-11	2937.29	1962.77	4006.10
2017-10	3007.67	1963.07	4006.72
2017-09	2922.91	1879.67	3836.50
2017-08	2857.19	1872.61	3822.09
2017-07	2798.97	1831.35	3737.87
2017-06	2757.07	1796.53	3666.80
2017-05	2646.19	1711.32	3492.88
2017-04	2674.81	1685.29	3439.75
2017-03	2699.92	1693.27	3456.05
2017-02	2693.46	1691.69	3452.81
2017-01	2641.94	1659.91	3387.96
2016-12	2632.99	1621.76	3310.08
2016-11	2741.27	1733.42	3538.00
2016-10	2705.55	1634.59	3336.28
2016-09	2673.74	1593.93	3253.28
2016-08	2692.04	1630.43	3327.79
2016-07	2655.66	1569.75	3203.93
2016-06	2622.10	1545.25	3153.92
2016-05	2590.75	1552.91	3169.56
2016-04	2550.20	1546.63	3156.75
2016-03	2577.52	1576.68	3218.09
2016-02	2417.03	1409.80	2877.47
2016-01	2444.41	1443.42	2946.09
2015-12	2926.03	1827.99	3731.00
2015-11	2822.99	1747.34	3566.41
2015-10	2747.71	1731.50	3534.08
2015-09	2556.48	1569.27	3202.95
2015-08	2611.59	1649.42	3366.54

2015-07	2825.17	1869.97	3816.70
2015-06	3126.23	2191.52	4473.00
2015-05	3282.47	2371.74	4840.83
2015-04	2991.68	2327.18	4749.89
2015-03	2696.66	1984.87	4051.20
2015-02	2415.07	1750.50	3572.84
2015-01	2306.21	1682.66	3434.39
2014-12	2283.61	1731.32	3533.71
2014-11	2097.94	1376.17	2808.82
2014-10	1992.53	1228.94	2508.33
2014-09	1975.54	1200.85	2450.99
2014-08	1871.49	1145.63	2338.29
2014-07	1845.10	1151.49	2350.25
2014-06	1761.44	1060.79	2165.12
2014-05	1713.79	1056.55	2156.46
2014-04	1694.98	1057.62	2158.66
2014-03	1696.00	1051.57	2146.31
2014-02	1758.06	1067.58	2178.97
2014-01	1770.98	1079.08	2202.45
2013-12	1741.04	1141.58	2330.03
2013-11	1782.94	1194.95	2438.94
2013-10	1711.40	1162.99	2373.72
2013-09	1763.60	1180.29	2409.04
2013-08	1693.82	1133.69	2313.91
2013-07	1633.54	1074.46	2193.02
2013-06	1584.42	1078.19	2200.64
2013-05	1745.15	1277.00	2606.43
2013-04	1609.92	1199.04	2447.31
2013-03	1638.26	1222.45	2495.08
2013-02	1702.27	1309.78	2673.33
2013-01	1689.43	1316.42	2686.88
2012-12	1612.66	1236.11	2522.95
2012-11	1432.71	1048.32	2139.66
2012-10	1527.25	1104.74	2254.82
2012-09	1541.43	1123.49	2293.11
2012-08	1512.10	1080.26	2204.87
2012-07	1534.35	1143.00	2332.92
2012-06	1592.47	1206.05	2461.61
2012-05	1639.36	1289.55	2632.04
2012-04	1614.33	1286.67	2626.16
2012-03	1556.13	1202.76	2454.90
2012-02	1627.59	1290.58	2634.14

2012-01	1527.10	1207.35	2464.26
2011-12	1536.17	1149.28	2345.74
2011-11	1646.48	1235.41	2521.52
2011-10	1698.80	1320.55	2695.31
2011-09	1653.34	1264.72	2581.35
2011-08	1804.56	1394.76	2846.78
2011-07	1832.22	1456.15	2972.08
2011-06	1806.39	1491.44	3044.09
2011-05	1780.58	1470.60	3001.56
2011-04	1853.41	1564.26	3192.72
2011-03	1877.83	1579.23	3223.29
2011-02	1917.32	1587.20	3239.56
2011-01	1846.06	1507.32	3076.51
2010-12	1924.59	1532.67	3128.26
2010-11	1956.08	1536.95	3136.99
2010-10	1971.86	1656.00	3379.98
2010-09	1807.38	1438.27	2935.57
2010-08	1747.28	1422.40	2903.19
2010-07	1677.33	1405.58	2868.85
2010-06	1583.88	1255.76	2563.07
2010-05	1656.09	1358.75	2773.26
2010-04	1715.09	1502.84	3067.37
2010-03	1752.41	1639.16	3345.61
2010-02	1723.80	1607.83	3281.67
2010-01	1690.83	1569.86	3204.16
2009-12	1762.93	1751.89	3575.68
2009-11	1757.48	1720.52	3511.67
2009-10	1623.24	1607.20	3280.37
2009-09	1520.89	1472.19	3004.81
2009-08	1472.30	1386.68	2830.27
2009-07	1722.59	1829.76	3734.62
2009-06	1547.70	1551.40	3166.47
2009-05	1421.61	1352.11	2759.71
2009-04	1379.26	1285.09	2622.93
2009-03	1329.15	1228.68	2507.79
2009-02	1194.85	1048.72	2140.49
2009-01	1125.52	995.90	2032.68
2008-12	1052.58	890.58	1817.72
2008-11	1034.88	896.56	1829.92
2008-10	1009.74	815.10	1663.66
2008-09	1136.58	1099.27	2243.66
2008-08	1161.79	1171.77	2391.64

2008-07	1260.35	1374.40	2805.21
2008-06	1252.58	1367.84	2791.82
2008-05	1415.67	1769.35	3611.33
2008-04	1498.22	1939.75	3959.12
2008-03	1470.43	1857.15	3790.53
2008-02	1675.13	2290.27	4674.55
2008-01	1796.58	2263.74	4620.40
2007-12	2005.79	2615.46	5338.28
2007-11	1948.51	2321.07	4737.41
2007-10	2033.08	2787.07	5688.54
2007-09	2007.19	2734.29	5580.81
2007-08	1918.37	2595.15	5296.81
2007-07	1690.05	2185.43	4460.56
2007-06	1653.02	1844.19	3764.08
2007-05	1557.25	1924.48	3927.95
2007-04	1434.46	1743.57	3558.71
2007-03	1283.98	1362.92	2781.78
2007-02	1214.97	1246.70	2544.57
2007-01	1157.00	1168.68	2385.34
2006-12	1000.00	1000.00	2041.05

特别声明：

本报告版权归“华润信托”所有，未经事先书面授权，任何人不得对本报告进行任何形式的发表、修改、复制，如引用、转载、摘编，需要注明出处为“华润信托”，且不得对本报告进行歪曲、篡改。本报告基于我司及其研究人员认为可信的公开资料、交易数据和实地调研，但我司及其研究人员对这些信息的准确性和完整性不作任何保证，且本报告中的资料、意见、预测均反映报告初次公开发布时的判断，可能会随时调整。报告中的信息或所表达意见不构成投资、法律、会计或者税务及其它任何决定行为的建议，我司不就报告中的内容做出任何担保。