



华润信托
CR Trust

编号: SR-MCRI-
2017-08

晨星中国·华润信托中国对冲基金 指数(MCRI)月度报告

发布日期: 2017-08-14

华润信托证券投资总部

分析师: 张宇龙

Call: 010-85191941

Email: zhangyulong@crctrust.com

地址: 北京市东城区建国门北大街8号华润大厦1106-1107

华润深国投信托有限公司



目录

摘要.....	2
一、业绩表现.....	3
短期（最近一月、今年以来）.....	3
中期（最近一年）.....	3
长期（最近两年及以上）.....	4
二、仓位分析.....	4
三、行业分析.....	4

图表目录

MCRI 与沪深 300 历史走势图.....	2
图一 7 月份收益率排名前 10 的私募.....	3
图二 今年以来收益率排名前 10 的私募.....	3
图三 最近一年收益率排名前 10 的私募.....	3
图四 最近两年收益率排名前 10 的私募.....	3
图五 股票仓位变化图.....	4
图六 7 月末股票仓位图.....	4
图七 持仓结构变化图.....	4
图八 7 月末持仓结构图.....	4
附表 MCRI 指数历史数据.....	5

摘要

- 共有 197 只开放式证券投资信托计划入选晨星中国·华润信托中国对冲基金指数(MCRI)。
- 7 月份，上证综指上涨 2.52%，深证成指下跌 0.23%，两市成交额较 6 月份增加 15.27%。本月，MCRI 指数下跌 1.36%，弱于同期沪深 300 指数上涨 1.94% 的表现。今年以来，MCRI 指数上涨 1.19%，同期沪深 300 指数上涨 12.92%。
- 7 月份，MCRI 覆盖的 197 只私募证券基金中有 50.26% 的产品录得正收益，所有产品的收益率均值为 0.74%，中值为 0.03%。德源安战略成长 1 号、塔晶老虎 1 期、兰琦 1 期、望正鹏辉、鸿道 4 期、卧龙八期与昀泮 7 号的收益率排名靠前，分别为 36.91%、31.75%、12.76%、12.44%、10.45%、9.83% 与 9.62%。
- 今年以来，71.05% 的私募证券基金获得了正收益，所有产品的收益率均值为 6.76%，中值为 8.60%。景林稳健、高信百诺价值成长、景林丰收、千合紫荆 1 号、东方医疗平衡 1 期、鸿道 4 期、源乐晟 8 期、林园的收益率排名靠前，均超过 26%。
- 7 月末，MCRI 成份基金的平均股票仓位比 6 月末上升 5.30 个百分点，为 82.30%。持仓超过八成的产品占比为 60.00%，有 91.11% 的私募将股票仓位维持在四成以上。
- 按照资金流向来看，7 月份，私募证券基金增持了电子、有色金属、黑色金属、信息服务、商业贸易等，减持了医药生物、信息设备、综合、食品饮料、家用电器等。根据行业持仓的百分比数据显示，截至 7 月底，私募基金重仓的前五大行业为：医药生物、金融服务、食品饮料、机械设备、电子。

MCRI 与沪深 300 历史走势图


一、业绩表现

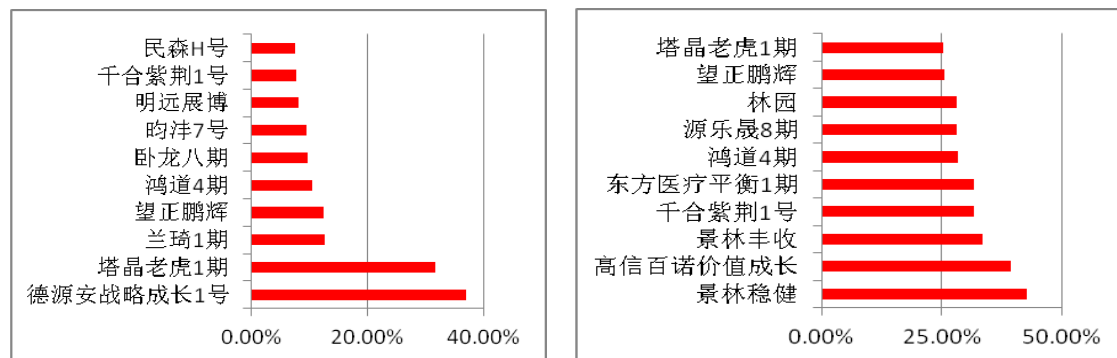
短期（最近一月、今年以来）

7 月份，上证综指上涨 2.52%，深成指下跌 0.23%，两市成交额较 6 月份增加 15.27%。本月，MCRI 指数下跌 1.36%，弱于同期沪深 300 指数上涨 1.94% 的表现。今年以来，MCRI 指数上涨 1.19%，同期沪深 300 指数上涨 12.92%。

7 月份，MCRI 覆盖的 197 只私募证券基金中有 50.26% 的产品录得正收益，所有产品的收益率均值为 0.74%，中值为 0.03%。德源安战略成长 1 号、塔晶老虎 1 期、兰琦 1 期、望正鹏辉、鸿道 4 期、卧龙八期与昀沣 7 号的收益率排名靠前，分别为 36.91%、31.75%、12.76%、12.44%、10.45%、9.83% 与 9.62%（图一）。

今年以来，71.05% 的私募证券基金获得了正收益，所有产品的收益率均值为 6.76%，中值为 8.60%。景林稳健、高信百诺价值成长、景林丰收、千合紫荆 1 号、东方医疗平衡 1 期、鸿道 4 期、源乐晟 8 期、林园的收益率排名靠前，均超过 26%（图二）。

图一 7 月份收益率排名前 10 的私募 图二 今年以来收益率排名前 10 的私募

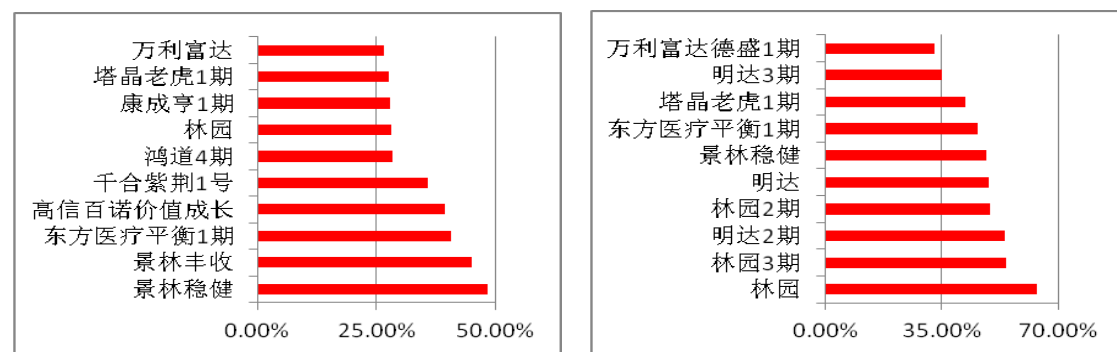


数据来源：华润信托，截至 2017 年 7 月 31 日

中期（最近一年）

最近一年，MCRI 指数涨幅为 0.46%，同期沪深 300 指数涨幅为 16.67%。68.66% 的私募证券基金获得了正收益，所有产品的收益率均值为 6.75%，中值为 7.36%。景林稳健、景林丰收、东方医疗平衡 1 期、高信百诺价值成长、千合紫荆 1 号、鸿道 4 期、林园的收益率排名靠前，均超过 28%（图三）。

图三 最近一年收益率排名前 10 的私募 图四 最近两年收益率排名前 10 的私募



数据来源：华润信托，截至 2017 年 7 月 31 日

长期（最近两年及以上）

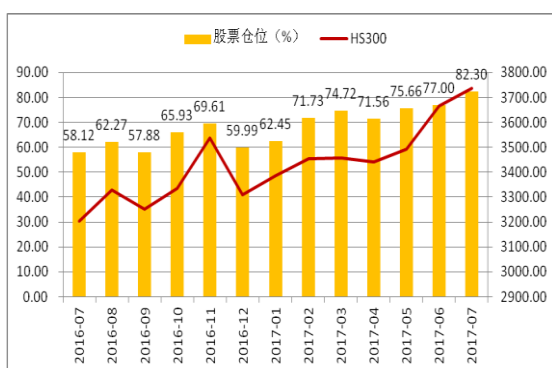
截至本报告期末，MCRI 成分基金中存续期在两年及两年以上的私募证券基金共 129 只。最近两年，53.49%的私募证券基金获得了正收益，所有产品的收益率均值为 0.09%，中值为 3.07%。林园、林园 3 期、明达 2 期、林园 2 期、明达、景林稳健、东方医疗平衡 1 期、塔晶老虎 1 期的收益率排名靠前，均获得超过 35%的收益率（图四）。

从中长期来看，最近两、三年，MCRI 的累计回报率分别为-18.92%与 17.92%，均弱于代表大盘表现的沪深 300 指数（其最近两、三年的累计回报率分别为-2.07%与 59.04%）。

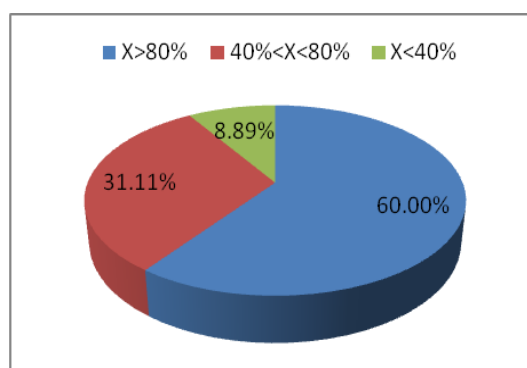
二、仓位分析

7 月末，MCRI 成份基金的平均股票仓位比 6 月末上升 5.30 个百分点，为 82.30%（图五）。持仓超过八成的产品占比为 60.00%，有 91.11%的私募将股票仓位维持在四成以上（图六）。

图五 股票仓位变化图



图六 7 月末股票仓位图

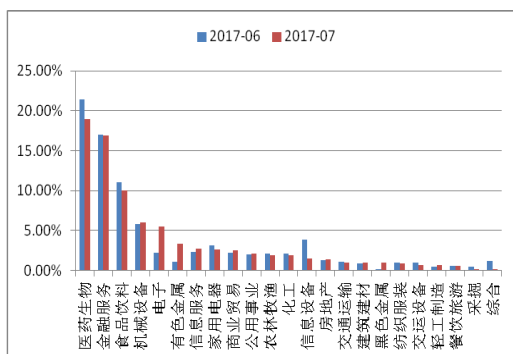


数据来源：华润信托，截至 2017 年 7 月 31 日

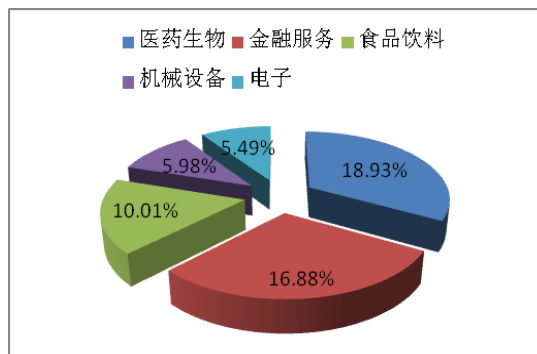
三、行业分析

按照资金流向来看，7 月份，私募证券基金增持了电子、有色金属、黑色金属、信息服务、商业贸易等，减持了医药生物、信息设备、综合、食品饮料、家用电器等（图七）。根据行业持仓的百分比数据显示，截至 7 月底，私募基金重仓的前五大行业为：医药生物、金融服务、食品饮料、机械设备、电子（图八）。

图七 持仓结构变化图



图八 7 月末持仓结构图



数据来源：华润信托，截至 2017 年 7 月 31 日

附表 MCRI 指数历史数据

日期	晨星中国·华润信托中国对冲基金指数	沪深 300 指数	沪深 300 指数 (实际)
2006-12	1000.00	1000.00	2041.05
2007-01	1104.90	1168.68	2385.34
2007-02	1129.28	1246.70	2544.57
2007-03	1218.07	1362.92	2781.78
2007-04	1431.92	1743.57	3558.71
2007-05	1580.67	1924.48	3927.95
2007-06	1488.48	1844.19	3764.08
2007-07	1704.62	2185.43	4460.56
2007-08	1861.16	2595.15	5296.81
2007-09	1936.65	2734.29	5580.81
2007-10	1982.27	2787.07	5688.54
2007-11	1800.05	2321.07	4737.41
2007-12	1946.23	2615.46	5338.28
2008-01	1796.58	2263.74	4620.40
2008-02	1829.72	2290.27	4674.55
2008-03	1638.75	1857.15	3790.53
2008-04	1613.14	1939.75	3959.12
2008-05	1537.58	1769.35	3611.33
2008-06	1373.69	1367.84	2791.82
2008-07	1408.27	1374.40	2805.21
2008-08	1286.22	1171.77	2391.64
2008-09	1244.92	1099.27	2243.66
2008-10	1118.20	815.10	1663.66
2008-11	1142.78	896.56	1829.92
2008-12	1183.90	890.58	1817.72
2009-01	1263.08	995.90	2032.68
2009-02	1333.20	1048.72	2140.49
2009-03	1477.60	1228.68	2507.79
2009-04	1554.63	1285.09	2622.93
2009-05	1598.49	1352.11	2759.71
2009-06	1726.58	1551.39	3166.47
2009-07	1912.46	1829.76	3734.62
2009-08	1633.99	1386.68	2830.27
2009-09	1683.89	1472.19	3004.81
2009-10	1789.32	1607.20	3280.37
2009-11	1931.19	1720.52	3511.67
2009-12	1938.38	1751.89	3575.68
2010-01	1870.33	1569.86	3204.16
2010-02	1910.73	1607.83	3281.67
2010-03	1953.84	1639.16	3345.61
2010-04	1886.78	1502.84	3067.37
2010-05	1828.45	1358.75	2773.26
2010-06	1751.81	1255.76	2563.07
2010-07	1850.29	1405.58	2868.85
2010-08	1931.45	1422.40	2903.19

2010-09	1955.38	1438.27	2935.57
2010-10	2098.23	1656.00	3379.98
2010-11	2067.85	1536.95	3136.99
2010-12	2032.91	1532.67	3128.26
2011-01	1913.44	1507.32	3076.51
2011-02	1975.45	1587.20	3239.56
2011-03	1937.71	1579.23	3223.29
2011-04	1877.93	1564.26	3192.72
2011-05	1824.17	1470.60	3001.56
2011-06	1842.19	1491.44	3044.09
2011-07	1904.46	1456.15	2972.08
2011-08	1927.75	1394.76	2846.78
2011-09	1803.92	1264.72	2581.35
2011-10	1859.67	1320.55	2695.31
2011-11	1816.19	1235.41	2521.52
2011-12	1681.77	1149.28	2345.74
2012-01	1659.02	1207.35	2464.26
2012-02	1770.34	1290.58	2634.14
2012-03	1705.79	1202.76	2454.90
2012-04	1760.32	1286.67	2626.16
2012-05	1787.77	1289.55	2632.04
2012-06	1746.05	1206.05	2461.61
2012-07	1688.02	1143.00	2332.92
2012-08	1672.63	1080.26	2204.87
2012-09	1693.91	1123.49	2293.11
2012-10	1674.71	1104.74	2254.82
2012-11	1581.23	1048.32	2139.66
2012-12	1756.33	1236.11	2522.95
2013-01	1844.41	1316.42	2686.88
2013-02	1870.90	1309.78	2673.33
2013-03	1816.45	1222.45	2495.08
2013-04	1798.03	1199.04	2447.31
2013-05	1953.91	1277.00	2606.43
2013-06	1786.83	1078.19	2200.64
2013-07	1829.41	1074.46	2193.02
2013-08	1889.40	1133.69	2313.91
2013-09	1963.08	1180.29	2409.04
2013-10	1922.88	1162.99	2373.72
2013-11	1997.16	1194.95	2438.94
2013-12	1947.37	1141.58	2330.03
2014-01	1992.95	1079.08	2202.45
2014-02	2000.45	1067.58	2178.97
2014-03	1939.79	1051.57	2146.31
2014-04	1931.77	1057.62	2158.66
2014-05	1947.65	1056.55	2156.46
2014-06	1985.52	1060.79	2165.12
2014-07	2062.38	1151.49	2350.25
2014-08	2095.81	1145.63	2338.29

2014-09	2201.93	1200.85	2450.99
2014-10	2208.10	1228.94	2508.33
2014-11	2327.00	1376.17	2808.82
2014-12	2485.50	1731.32	3533.71
2015-01	2500.51	1682.66	3434.39
2015-02	2615.20	1750.50	3572.84
2015-03	2936.07	1984.87	4051.20
2015-04	3235.64	2327.18	4749.89
2015-05	3535.16	2371.74	4840.83
2015-06	3325.83	2191.52	4473.00
2015-07	2999.60	1869.97	3816.70
2015-08	2749.59	1649.42	3366.54
2015-09	2673.76	1569.27	3202.95
2015-10	2819.54	1731.50	3534.08
2015-11	2852.93	1747.34	3566.41
2015-12	2931.90	1827.99	3731.00
2016-01	2331.57	1443.42	2946.09
2016-02	2298.62	1409.80	2877.47
2016-03	2451.63	1576.68	3218.09
2016-04	2354.52	1546.63	3156.75
2016-05	2376.25	1552.91	3169.56
2016-06	2397.29	1545.25	3153.92
2016-07	2420.78	1569.75	3203.93
2016-08	2455.07	1630.43	3327.79
2016-09	2441.72	1593.93	3253.28
2016-10	2480.37	1634.59	3336.28
2016-11	2515.68	1733.42	3538.00
2016-12	2403.47	1621.76	3310.08
2017-01	2393.04	1659.91	3387.96
2017-02	2413.01	1691.69	3452.81
2017-03	2426.00	1693.27	3456.05
2017-04	2408.06	1685.29	3439.75
2017-05	2379.59	1711.32	3492.88
2017-06	2465.52	1796.53	3666.80
2017-07	2431.95	1831.35	3737.87

特别声明：

本报告版权归“华润信托”所有，未经事先书面授权，任何人不得对本报告进行任何形式的发表、修改、复制，如引用、转载、摘编，需要注明出处为“华润信托”，且不得对本报告进行歪曲、篡改。本报告基于我司及其研究人员认为可信的公开资料、交易数据和实地调研，但我司及其研究人员对这些信息的准确性和完整性不作任何保证，且本报告中的资料、意见、预测均反映报告初次公开发布时的判断，可能会随时调整。报告中的信息或所表达意见不构成投资、法律、会计或者税务及其它任何决定行为的建议，我司不就报告中的内容做出任何担保。